

# 2010

memoria anual



# seguridad

ES LO QUE ENTREGAMOS TODOS LOS DÍAS A MILLONES DE CHILENOS



# confianza

QUE CONFÍAN SU FUTURO EN NUESTRAS MANOS



## INDICE

<b>Carta del presidente</b>	<b>6</b>
<b>Informe de Gestión</b>	<b>9</b>
Posición de Mercado	
Calidad de Servicio	
Habitat y la Comunidad	
Inversiones de los Fondos de Pensiones	
Desarrollo de Recursos Humanos	
Desafíos del Futuro	
<b>La Administradora</b>	<b>19</b>
Identificación Básica	
Indicación del Ejercicio	
Documentos Constitutivos	
Sucursales y Centros de Servicios	
<b>Directorio y Administración</b>	<b>25</b>
Principales Accionistas	
Estructura de Propiedad	
Cambios de Propiedad	
Administración	
Directorio	
Administración	
Cambios en el Directorio y Gerentes	
Personal	
Remuneraciones del Directorio	
Remuneraciones Ejecutivos	
Plan de Incentivos	
Comité Directores	
<b>Actividades y Negocios</b>	<b>35</b>
Información Histórica de la Sociedad/ Sector Económico en que participa	
Negocios	
Actividades Financieras	
Factores de Riesgo	
Políticas de Inversión y Financiamiento	
Coligadas	
<b>Distribución de Utilidades</b>	<b>47</b>
Utilidad Distribuible	
Política de Dividendos	
Transacción de Acciones	
Hechos Relevantes y Esenciales	
<b>Informes Financieros</b>	<b>55</b>

# mensaje del Presidente



Señores accionistas:

El año 2010 estuvo marcado por hechos de distinta índole, los cuales, por su significación para el país y la industria de administración de fondos de pensiones, resultan ineludibles comentar en esta carta.

En lo que respecta a situaciones externas con efecto sobre la gestión 2010, el terremoto y maremoto ocurridos el 27 de febrero, nos impulsó a realizar acciones concretas en el marco del compromiso y responsabilidad social asumido por la compañía, tales como una pronta y oportuna ayuda a nuestro personal, rápida reapertura de las sucursales y atención en las zonas devastadas a través de centros de servicios móviles. Adicionalmente, efectuamos aportes económicos y humanos dirigidos a la comunidad de mariscadores de Caleta Tubul, a las actividades de emprendimiento del Fondo Esperanza, a la reconstrucción de hogares de la Fundación Las Rosas y a las campañas solidarias “Chile ayuda a Chile” y Teletón.

En lo interno, el año 2010 comenzó con el cambio en la propiedad accionaria de AFP Habitat, el que junto con devolver a la Cámara Chilena de la Construcción el carácter de principal accionista y controlador de la sociedad, permitió el ingreso de un número importante de accionistas minoritarios y una mayor visibilidad de nuestra empresa en el mercado, lo cual vigoriza nuestro compromiso de excelencia en nuestra gestión. Además, en junta extraordinaria de accionistas se modificaron los estatutos de la sociedad para adecuarlos a la legislación vigente y reducir el número de integrantes del Directorio, de nueve a siete miembros. Asimismo, en junta ordinaria de accionistas, se procedió a la elección de un nuevo directorio, para los próximos 3 años.



Corresponde expresar en este mensaje nuestros sinceros agradecimientos a los Directores salientes, Graciela Serrano, Jaime Humberto López Mesa, Patrick Muzard Le Minihy de la Villehervé y Richard Koujoumdjian Inglis, por el significativo aporte entregado a la Compañía durante los períodos que ejercieron el mandato. De igual modo, damos la bienvenida a los señores Luis Rodríguez Villasuso Sario, Manuel Antonio Errázuriz Ruiz-Tagle y Klaus Schmidt-Hebbel Dunker, quienes se integraron a la mesa del Directorio.

Los Fondos de Pensiones que administramos continuaron con resultados positivos, permitiendo que todos superaran durante el año 2010 los valores máximos obtenidos previo a la crisis financiera internacional se extiende entre los años 2007 y 2009. Con orgullo y satisfacción podemos decir que en cada una de las tres mediciones oficiales de rentabilidad de la Superintendencia de Pensiones (abril, agosto y diciembre) los 5 fondos administrados por Habitat obtuvieron el primer lugar de rentabilidad en los últimos 5 años.

Dentro del ámbito de nuestra gestión, el año 2010 la sociedad obtuvo una ganancia de \$75.478 millones, resultado muy similar al del año anterior de \$75.704 millones. Los ingresos, al igual que los gastos, muestran una importante disminución respecto del año anterior producto del desacople del seguro de invalidez y sobrevivencia, el que, de acuerdo a los cambios introducidos en la reforma previsional de 2008, a partir de julio de 2009 se licita en forma conjunta entre todas las AFP. Además, a partir de Agosto de 2010, los nuevos trabajadores dejaron de tener la libertad de escoger su primera AFP siendo asignados a la administradora que gane la licitación. Esto tiene un fuerte impacto

en el crecimiento del número de clientes de Habitat ya que, previo a eso, cerca de un 30 % de los nuevos afiliados nos escogía como su AFP.

Cabe destacar en este nuevo escenario, la prioridad dada a reforzar la retención de clientes, concentrando los esfuerzos en satisfacer sus crecientes necesidades de atención individual, lo que se materializó a través de una plataforma comercial orientada al servicio personalizado y de excelencia, que nos ha permitido incrementar nuestra cartera de clientes.

En relación a nuestros clientes, corresponde mencionar que conforme a la encuesta Procalidad del primer semestre de 2010, nuestra empresa lidera el sector de AFP, con los más altos niveles de satisfacción de clientes, la menor tasa de reclamos, la más recomendada y la con menor intención de cambio de su cartera de clientes.

La excelente combinación de servicio, rentabilidad y costo nos permitió obtener un importante crecimiento en nuestros productos de ahorro voluntario, que esperamos acrecentar sostenidamente en el año 2011.

Un especial reconocimiento hacemos a nuestros trabajadores por el permanente espíritu de servicio y compromiso demostrado con la empresa, para mejorar la atención de nuestros clientes.

José Antonio Guzmán Matta  
*Presidente del Directorio*



ESTAMOS **presentes** A LO LARGO DE TODO CHILE



*Caleta Cóndor, Región de Los Lagos.*



# informe **de Gestión 2010**

EN APF HABITAT

ESTAMOS COMPROMETIDOS

CON EL FUTURO DE

NUESTROS CLIENTES



## INFORME DE GESTIÓN 2010

### Resultados Financieros

De acuerdo con las instrucciones impartidas por la Superintendencia de Valores y Seguros (SVS) y la Superintendencia de Pensiones (SP), y con el objeto de adecuar los estados financieros de la empresa a las normas internacionales requeridas por la OCDE (Organización para la Cooperación y el Desarrollo Económicos), a partir del 1 de enero de 2010, la Sociedad adoptó las Normas Internacionales de Información Financiera (NIIF), conocidas por sus siglas en inglés como IFRS. Por esta razón, los estados financieros presentados en esta Memoria correspondientes al año 2009 difieren de los presentados en la Memoria 2009, ya que en esa oportunidad se presentaron los resultados de acuerdo a la norma contable chilena vigente en esa época.

La utilidad neta al 31 de diciembre de 2010 fue de \$75.478 millones, que se comparan con los \$75.704 millones obtenidos el año 2009; ambos resultados conforme a las nuevas normas contables internacionales.

Los ingresos por comisiones, al compararlos con el año 2009, se ven afectados producto del desacople del Seguro de Invalidez y Sobrevivencia (SIS) que se llevó a cabo en julio de 2009.

Como consecuencia de la Reforma Previsional, a partir de julio de 2009, se incorporó la licitación conjunta del SIS por parte de las AFP. Este cambio implica terminar con la responsabilidad individual de las AFP de proveer los beneficios del SIS y así eliminar el riesgo asociado a esta siniestralidad. Por este motivo, a partir de esa fecha, las primas ya no son gastos para las AFP porque éstas sólo actúan como recaudadoras de primas, las que luego traspasan a las compañías de seguro licitadas. Producto de lo anterior, a partir de julio 2009, Habitat disminuyó

la comisión por cotizaciones obligatorias desde 2,59% a un 1,36%.

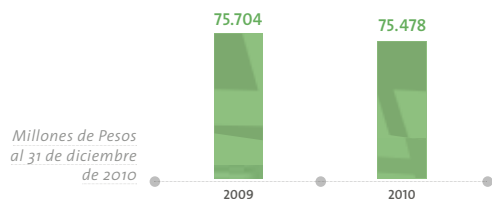
En 2010, se registró un crecimiento en las remuneraciones cotizadas como consecuencia de la recuperación económica vivida por el país, las que alcanzaron las UF 21,7 por mes, presentando un incremento de 6,9% respecto del promedio AFP Habitat obtenido durante el ejercicio anterior.

La rentabilidad del Encaje aportó ingresos por \$19.504 millones, reflejando una disminución de \$7.585 millones respecto del año anterior como consecuencia de la menor rentabilidad nominal obtenida el año 2010, la que alcanzó a 13,4% en comparación con el 24,6% registrado el año 2009. Cabe mencionar que la extraordinaria rentabilidad lograda durante 2009 obedece a la recuperación económica post crisis financiera del año 2008.

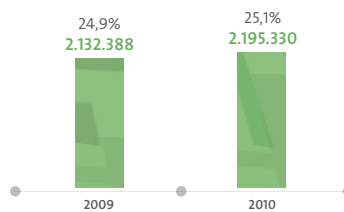
En comparación con el 2009, la empresa obtuvo positivos resultados producto de los ajustes por siniestralidad favorables derivados de contratos anteriores al cambio en el SIS.

Adicionalmente, AFP Habitat logró mayores eficiencias operativas durante el año 2010, las que se tradujeron en una disminución de 5,2% en los Gastos Operacionales.

### Utilidad del Ejercicio



### Nº de Afiliados y Participación de Mercado (al 31 de diciembre)



## Posición de Mercado

### Número de Afiliados

Al cierre del año 2010, la Administradora registra 2.195.330 afiliados que le han confiado sus ahorros previsionales, cifra superior en 3,0% al cierre del ejercicio anterior, lo que representa el mayor crecimiento entre las AFPs; la industria experimentó un crecimiento promedio de 2,2%.

El incremento neto de afiliados alcanzó a 62.942 y la participación de mercado, en términos de número de afiliados, alcanzó a 25,1% para el año 2010.

### Número de Cotizantes

Respecto de los cotizantes, el número promedio de trabajadores que realizaron cotizaciones obligatorias en el año, se incrementó en un 3,1%, levemente inferior al incremento observado en el sistema de 3,9%.

Para el año 2010, la participación de mercado en el número de cotizantes alcanzó un 26,0%.

### Renta Cotizada y Ahorros Administrados

La renta cotizada de AFP Habitat durante el año 2010 alcanzó un total de UF 313,4 millones, representando un crecimiento del 10,8% en el período. Esta cifra fue levemente superior al crecimiento de 10,7% observado en el sistema de AFP, lo que permitió obtener una participación de mercado de 26,4%.

Respecto de los fondos previsionales administrados, éstos totalizaron 17,4 billones de pesos, equivalentes a 37.203 millones de dólares (con tipo de cambio de \$ 468,37 pesos por dólar) al 31 de diciembre 2010, mostrando un crecimiento nominal del 17,9% en el año. Con ello, la participación de mercado alcanzó el 25,1% del total

de los fondos administrados por el sistema, 0,4 puntos porcentuales por sobre la registrada en el 2009.

### Ahorro Previsional Voluntario (Cotización Voluntaria y Depósito Convenido)

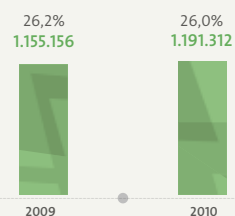
La recuperación de los mercados financieros contribuyó al crecimiento nominal de 28,6% en los saldos de ahorros previsionales voluntarios administrados por la Sociedad. Al 31 de diciembre de 2010, este monto alcanzó los \$ 557.684 millones y la participación de mercado en la industria de AFP fue de 29,2% (1,4 puntos porcentuales por sobre el cierre del 2009); las cuentas administradas por AFP Habitat alcanzaron a 89.434 con una participación del 15,3%.

AFP Habitat es la administradora que registra el mayor crecimiento del fondo administrado de APV en el período que va desde diciembre 2009 a diciembre 2010, con un incremento de 28,6% en comparación al 20,2% de crecimiento del resto de la industria.

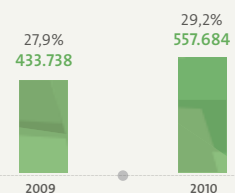
### Cuenta de Ahorro Voluntario

Al cierre del año, los ahorros voluntarios de libre disponibilidad (CAV) que nuestros clientes nos han confiado alcanzaron los \$ 256.344 millones, el mayor saldo en cuentas de ahorro voluntario y el mayor saldo promedio por cuenta entre las AFP, con una participación de mercado del 33,0%, y un crecimiento nominal del 21,2% en el período. Las cuentas de ahorro voluntario vigentes administradas por Habitat ascienden a 199.309, representando una participación de mercado de 22,1%.

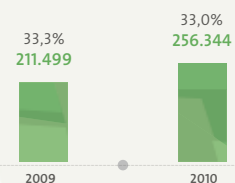
### Nº Cotizantes Totales (promedio mensual) y Participación de Mercado



### Saldos APV y Participación de Mercado (millones de pesos al 31 de diciembre de cada año)



### Saldos CAV y Participación de Mercado (millones de pesos al 31 de diciembre de cada año)





#### **Afiliados Voluntarios**

La Reforma Previsional permite que las personas que no desempeñen actividades que generen rentas puedan incorporarse como afiliados voluntarios a las AFP a partir de octubre de 2008. Aunque este mercado está en una etapa muy incipiente, constituye otra fuente de crecimiento para las AFP. A diciembre de 2010, las AFP cuentan con 76.147 afiliados voluntarios; Habitat dispone de una participación de mercado del 22,7% en términos de cuentas abiertas y de 37,3% en saldos administrados.

#### **Pensiones Pagadas**

En diciembre de 2010, el número de pensiones pagadas por la industria bajo la modalidad de retiro programado y renta temporal totalizaron 401.847, con un monto promedio de UF 6,5. En este mismo mes, AFP Habitat pagó 91.756 pensiones lo que representa una participación de mercado de un 22,8%, con un monto promedio de UF 7,2.

### **Calidad de Servicio**

Consecuentes con nuestra misión de mejorar la calidad de vida de nuestros clientes, otorgando un servicio previsional de excelencia, nuestros esfuerzos se enfocaron en responder en forma oportuna y eficiente a sus requerimientos, con el fin de entregarles un servicio diferenciador y valorado por ellos.

Como reflejo de la acertada aplicación de la política de mejora continua en la atención al cliente, cabe destacar el informe de Procalidad correspondiente al 1er semestre del año 2010, elaborado por Adimark GfK, Praxis Calidad de Gestión y la Universidad Adolfo Ibáñez. La encuesta sitúa a AFP Habitat en el primer lugar de la industria en todos los indicadores medidos: Satisfacción General, Satisfacción dado Precio, Recomendación, Retención de Clientes y Tasa de Problemas.

Asimismo, de acuerdo a otros estudios semestrales de Adimark para el sector, AFP Habitat lideró durante el 1º semestre 2010 la preferencia de marca, terminando el año evaluada como la mejor AFP de Chile.

#### **Atención Telefónica**

Durante el año 2010, recibimos a través de nuestro número de atención telefónico (600 220 2000) más de 863 mil llamadas de nuestros clientes; de ellas, cerca de 485 mil se auto-atendieron a través de nuestro sistema IVR. El crecimiento en el uso, y la utilidad del sistema automático, son el reflejo de la incorporación de nuevos servicios y la modificación del árbol de navegación, brindándole al cliente mayor facilidad en el acceso y rapidez en la ejecución de sus requerimientos.

De las 378 mil llamadas atendidas por nuestros ejecutivos del Contact Center, AFP Habitat alcanzó una tasa de solución en la misma llamada del 88%, con un nivel de satisfacción de 95% respecto de las atenciones entregadas. Durante 2010 este grupo de personas, quienes atienden telefónicamente, fueron capacitados en diversas materias pertinentes tales como normativa, pensiones, tributación, bono por hijo nacido vivo, entre otras.

Por el mismo canal, AFP Habitat logró suscribir a servicio de cartola por e-mail a 33.377 clientes, lo que impacta directamente en el servicio y genera mayores eficiencias para la administradora.

#### **Contacto Virtual**

En 2010, por medio de nuestra página web [www.afphabitat.cl](http://www.afphabitat.cl), se autoatendieron en promedio más de 180.000 clientes mensualmente, realizando en el año un total de casi 11 millones de transacciones. A través de este canal, la Sociedad espera siempre ofrecer a nuestros clientes un servicio completo, cómodo, seguro y expedito.

Con el fin de hacerlo continuamente más amigable,

Con el objeto de brindar una mejor atención a nuestros clientes, durante el 2010 se inauguraron nuevas y amplias sucursales: una en Antofagasta y la otra en Puerto Montt



estimular su uso, enfocar los esfuerzos en las necesidades reales de los clientes y habilitar servicios de acuerdo a las tecnologías utilizadas por ellos, durante el 2010 se habilitó la marcación del sitio. Esto permite detectar áreas de mejora en los servicios disponibles, conocer las conductas de navegación de los clientes, hábitos, índices de lealtad, rutas más frecuentes y navegadores utilizados.

En respuesta a las necesidades identificadas en nuestros clientes, se habilitaron los servicios de suscripción, modificación, reanudación y suspensión de Ahorro Previsional Voluntario Colectivo.

Una de las iniciativas recientes es el servicio Habitat Web móvil, un nuevo canal de información y contacto para nuestros afiliados. Este novedoso servicio, permite acceder a nuestro sitio web [www.afphabitat.cl](http://www.afphabitat.cl) desde teléfonos celulares con navegador y acceso a internet, logrando así una mayor disponibilidad de nuestros servicios.

Nuestros clientes pueden obtener información en línea de los principales indicadores económicos y previsionales, valores cuota y rentabilidad de cada uno de los multifondos Habitat. Asimismo, ingresando RUT y clave, se dispone de información actualizada de saldos de cuentas, ya sean obligatorios o voluntarios.

#### **Atención Presencial (Red de Sucursales de Atención)**

Con el fin de brindar una mejor atención a nuestros clientes, la empresa inauguró 2 nuevas y amplias sucursales, en Antofagasta y Puerto Montt, reemplazando las antiguas oficinas que por restricciones de espacio y ubicación no cumplían los altos estándares de calidad que nos hemos impuesto.

Ubicadas en zonas de alta visibilidad y fácil acceso peatonal, las dos nuevas sucursales se integran al grupo de modernas oficinas de atención al público, cuyo equipamiento y distribución de espacios priorizan la

automatización de procesos, cómodos espacios de espera y la entrega de información especializada, personal y oportuna a los clientes actuales y potenciales.

Motivo de especial preocupación durante el 2010 fue la emergencia vivida a raíz del terremoto y maremoto de febrero, en la que 12 sucursales vieron afectadas su infraestructura en diversos grados de complejidad, demandando un proceso de reparación que finalizó en agosto de 2010.

Cabe señalar que inmediato al terremoto se puso en operación un plan de asistencia y servicios en terreno, a través de equipos móviles en las comunas de las Regiones VII y VIII, las más afectadas por el sismo. En forma paralela, nuestro plan de emergencia permitió restablecer en sólo 10 días una atención segura a clientes en sucursales.

A mediados de año, la Administradora incrementó la cantidad de máquinas de autoatención disponible en la red de sucursales, llegando a 64 el número de puestos HabiExpress a disposición de nuestros clientes. Además, se habilitó la emisión de todos los certificados disponibles y se incorporó también el servicio de suscripción de cartola cuatrimestral electrónica.

Estas acciones permitieron incrementar en 40,4% el número total de afiliados que utilizaron este canal de servicio en 2010, y emitir un total de 2,1 millones de certificados.

#### **Mejoras en Sistemas y Procesos**

Durante el segundo semestre del año, comenzó la marcha blanca de un nuevo sistema de administración de cuentas individuales, que permitirá elevar los niveles de seguridad en el manejo de información de nuestros clientes, contribuyendo de esta manera a entregar un mejor servicio. La entrada en operación de la segunda fase se materializará en 2011.



AFP Habitat obtuvo, por segundo año consecutivo, el primer lugar de la industria en el Ranking de Reputación Corporativa que publica el Reputation Institute en conjunto con la Pontificia Universidad Católica de Chile

Con la finalidad de brindar a nuestros clientes las garantías de los más altos estándares de calidad de almacenamiento en cuanto a su documentación, se concretó el programa de Migración Bodega Archivo Previsional, que consistió en migrar todos los documentos físicos de la historia previsional de los afiliados al custodio de una empresa de almacenamiento.

Para una sustancial mejora en el control de la gestión de la cartera de cobranza vigente, se desarrolló una nueva plataforma tecnológica que permite la consulta en línea entre los estudios jurídicos y las bases de datos de la Administradora.

Los rezagos corresponden a diversos tipos de recaudación que recibe una AFP, los que por distintas razones no se abonan en las cuentas personales. Principalmente se originan cuando un empleador paga las cotizaciones en una AFP equivocada o por errores en la digitación de la información del trabajador (error en el nombre, en el RUT). Durante el año 2010, producto de un plan orientado a recuperar rezagos, se logró disminuir en un 5,6% su stock.

Por último, se implementó la materialización y envío de los libros tributarios electrónicos; se incorporó un nuevo sistema (ERP Financiero) para la realización de la contabilidad de la Administradora y se continuó trabajando en el desarrollo del sistema contable de los fondos de pensiones, adecuándolos a las exigencias impuestas por la Reforma Previsional.

Todas estas iniciativas mencionadas contribuyen a alcanzar una alta eficiencia operativa, lograr mejores niveles de seguridad, y así generar ahorros tanto de tiempo como recursos.

## Habitat y la Comunidad

Guiados por un profundo sentido de responsabilidad social empresarial, y a raíz del terremoto y maremoto del 27 de febrero, AFP Habitat quiso contribuir a aliviar el dolor y sufrimiento de aquellos que más lo necesitaban. En este sentido destaca el aporte de 30 botes para alta mar, totalmente equipados, entregados a los mariscadores de la caleta Tubul en el Golfo de Arauco. El aporte hecho a los buzos mariscadores de esta localidad asolada por el tsunami les permitió reiniciar sus actividades productivas y asegurar el sustento de los habitantes de la zona.

Asimismo, son destacables los aportes en dinero a la campaña “Chile ayuda a Chile” y a la Teletón, y la contribución hecha al Fondo Esperanza, que entrega recursos a microempresarias que necesitan capital para comenzar una actividad propia o recomenzar la que tenían.

Dentro de la actividad tradicional de aportes a la comunidad, durante el 2010 se continuó con la campaña de apoyo a la Fundación Las Rosas, basada en la donación de recursos a dicha institución por cada cliente de AFP Habitat que optó por cambiar su cartola física por una cartola digital. Durante el año, se suscribieron aproximadamente 200.000 clientes al servicio de recepción de cartola en forma electrónica; además del impacto positivo sobre el medio ambiente que tiene la eliminación del correo físico, dicha sustitución permitió contribuir muy por sobre lo estimado a la institución de beneficencia.

Con motivo del derrumbe del hogar de Chépica por causa del terremoto, la Sociedad aportó fondos a la Fundación Las Rosas para cubrir parte importante de su reconstrucción.

## Resultados y Ranking Rentabilidad Real Anual al 31 Diciembre 2010

Resultados AFP HABITAT	12 Meses		36 Meses		60 Meses	
	%	Lugar	%	Lugar	%	Lugar
Fondo A	12,40%	1º	-0,66%	1º	5,70%	1º
Fondo B	12,09%	1º	2,04%	1º	6,37%	1º
Fondo C	9,78%	2º	3,60%	1º	6,32%	1º
Fondo D	7,08%	3º	4,10%	1º	5,58%	1º
Fondo E	7,01%	2º	4,93%	2º	5,06%	1º

Fuente : Circular N° 1.751 de la Superintendencia de Pensiones.

Es importante mencionar que a raíz del daño ocasionado por el terremoto del 2010, Habitat también entregó un aporte importante para financiar la reconstrucción de los hogares de 36 trabajadores de nuestra empresa.

Del mismo modo, la Corporación de Bienestar apoyó a los trabajadores afectados mediante el otorgamiento de préstamos por catástrofe con 3 meses de gracia a aquellos trabajadores que hubiesen solicitado créditos para financiar gastos provocados por el terremoto.

La combinación de resultados financieros sólidos y estables, con nuestra posición en la comunidad, se ve reflejado en la buena percepción pública de la empresa. Por segundo año consecutivo, AFP Habitat obtiene el primer lugar de la industria en el ranking de Reputación Corporativa que publica el Reputation Institute, en conjunto con la Pontificia Universidad Católica de Chile.

Los aspectos evaluados, fundamentales en la construcción de la reputación de una empresa, son: la calidad de los productos y servicios ofrecidos; el ambiente de trabajo; los resultados financieros que exhiben; el liderazgo que ejercen; su capacidad de innovación y adaptación al cambio; el comportamiento ético y la transparencia con que actúan; y el cuidado del medio ambiente, unido a su contribución a la sociedad.

## Inversión de los Fondos de Pensiones

El año 2010, AFP Habitat lideró el ranking de rentabilidad real anual a 5 años (60 meses), obteniendo un sólido 1º lugar en los 5 fondos administrados. Además, lideró los rankings en 4 de los 5 fondos en términos de rentabilidad de 3 años (36 meses).

Para los últimos 12 meses hasta 31 de diciembre de 2010, los fondos de pensiones de AFP Habitat obtuvieron el 1º lugar en los Fondos A y B, 2º lugar en el Fondo C y E, y 3º lugar en el Fondo D.

Los fondos de pensiones en Chile tuvieron un buen año de retornos, haciendo posible la superación de los valores máximos históricos observados previo a la crisis, una situación destacable en comparación con la mayoría de los índices accionarios mundiales que aún están a distancia de recuperarlos.

Los resultados de rentabilidad de 2010 continuaron respondiendo a las condiciones de recuperación económica que se inició en 2009. La tendencia observada fue de un ritmo de crecimiento más alto en los mercados emergentes en comparación a los mercados desarrollados, donde la crisis financiera internacional y la recesión profunda requirieron de masivos rescates financieros y estímulos monetarios y fiscales para evitar el colapso financiero y reactivar el crecimiento. La crisis y la recesión global tuvieron consecuencias severas sobre los retornos y la volatilidad en los mercados de acciones, deuda, monedas y commodities. La recuperación a partir del año 2009 continuó en el 2010, aunque la fragilidad financiera y competitiva en los países periféricos de la zona euro han afectado las inversiones en renta fija y variable en dicha zona.



**Nuestra Misión: Mejorar la calidad de vida futura de nuestros clientes otorgando un servicio previsional de excelencia**

## Desarrollo de los Recursos Humanos en la Organización

Durante el año 2010, AFP Habitat consiguió importantes avances en términos de la relación que mantiene con sus colaboradores. Se llevaron a cabo 3 negociaciones colectivas con diferentes grupos al interior de la Compañía, logrando concluir satisfactoriamente cada una de ellas. De esta forma, AFP Habitat logró establecer las condiciones contractuales con el 85% de su personal administrativo para los próximos cuatro años.

Adicionalmente, la Sociedad ha implementado el uso de varias herramientas claves respecto de la retroalimentación y motivación de su personal. Con el objetivo de entregar retroalimentación respecto a una amplia gama de competencias y direccionar acciones de desarrollo para quienes tienen a cargo equipos de trabajo, se aplicó por segundo año consecutivo el Programa de Evaluación en 360°, para todas las jefaturas de nuestra Administradora. Asimismo, con el objeto de reforzar las competencias para desarrollar, formular e implementar planes de trabajo, se entregó asesoría al 92% de las jefaturas intermedias.

AFP Habitat mantiene como filosofía privilegiar la movilidad de las personas de manera interna, siempre considerando las capacidades y habilidades como requisito primordial. Durante el año 2010, la Sociedad alcanzó llenar

27,2% de sus vacantes internamente, lo que implica un aumento de 50% versus el 18,6%, en 2009.

### Capacitación

Durante el año 2010, la cantidad de horas de capacitación aumentó en un 320% respecto al 2009.

Con un total de 83.712 horas-hombre, se capacitó a más del 90% de los trabajadores de la empresa.

Dada la importancia estratégica que la empresa otorga al servicio que se entrega a los clientes, durante este año se continuó con el Taller “Construyendo Nuestra Experiencia en Servicio”, en el cual se capacitó a un total de 197 trabajadores con un total de 3.122 horas-hombre. Además, buscando nuevas y eficientes fórmulas para facilitar la comunicación, integración y empatía al interior de la Administradora, se implementó durante el año el Programa de Pasantías. A través del intercambio de conocimientos y experiencias entre el personal de sucursales y de soporte operativo, se puede conocer y entender mejor la gestión que realiza cada área de la cadena de servicio. Fueron 83 los trabajadores que vivieron la experiencia de este programa, con un total de 1.532 horas-hombre.

El curso “Venta de Valor” fue implementado a nivel nacional, orientado a homologar el modelo de venta para los agentes previsionales (fuerza de venta) a lo largo del





país. Participaron un total de 276 trabajadores, con 4.416 horas-hombre de capacitación.

Por último, con el objetivo de mantener actualizados los conocimientos en cuanto a normativa previsional, se completó exitosamente durante el 2010 un programa de certificación en normativa interna. El Programa de Certificación Normativa Corporativa, en el que participaron 723 personas, fue evaluado por la Pontificia Universidad Católica de Chile.

#### **Siniestralidad**

En conformidad a los objetivos de mejorar para los trabajadores los ambientes laborales, se continuó trabajando durante 2010 en los aspectos relativos a la seguridad y salud ocupacional, lográndose una disminución de un 51% en la siniestralidad laboral de la empresa respecto del año anterior.

#### **El Futuro**

El año 2011 presenta para el mundo, a la fecha de este informe, condiciones de incertidumbre. Los impactos del terremoto en Japón y las crisis políticas en países del Medio Oriente, no se logran dimensionar con claridad y llevan a un aumento en la volatilidad de los mercados financieros, lo que afecta directamente las inversiones de los fondos de pensiones. En AFP Habitat seguiremos

haciendo nuestros mejores esfuerzos por continuar entregando los mejores resultados a nuestros clientes. En el ámbito nacional, las proyecciones económicas a la fecha, auguran un buen año, lo que afecta positivamente a nuestra industria. Mejorar la competitividad y productividad serán parte de los desafíos del país.

En cuanto a la operación de la sociedad, los cambios tecnológicos en la gestión de cuentas que implementaremos durante el año, nos debieran situar en una excelente situación para mejorar el servicio ofrecido a los más de dos millones de afiliados que nos han confiado sus ahorros previsionales, consolidando nuestro liderazgo en esta materia.

Finalmente vale la pena recordar que en el año 2011 AFP Habitat cumple 30 años de existencia, los que están marcados por un gran trabajo y excelentes resultados para nuestros clientes, accionistas, empleados y para la comunidad. Estamos convencidos que en los próximos 30 años Habitat continuará en la misma senda, y comprometidos para lograr el cumplimiento de nuestra misión de mejorar la calidad de vida futura de nuestros clientes otorgando un servicio previsional de excelencia.



# liderazgo

NUEVAMENTE LÍDER EN RENTABILIDAD EN TODOS

LOS FONDOS EN LA MEDICIÓN DE LOS ÚLTIMOS 5 AÑOS



*Lago Puyehue, Región de Los Lagos*

# la administradora

ESTAMOS CERCA

DE LOS CLIENTES PARA

ENTREGARLES CADA DÍA

UN MEJOR SERVICIO



## LA ADMINISTRADORA

### Identificación Básica

Razón Social:	Administradora de Fondos de Pensiones Habitat S.A.
Tipo de Sociedad:	Sociedad Anónima Abierta
Domicilio Legal:	Providencia 1909, Providencia, Santiago
Rol Único Tributario:	98.000.100-8
Teléfono:	3782000
Fax:	3782151
Casilla:	115-9, correo Providencia
E-mail:	habitat@afphabitat.cl

AFP Habitat atiende a sus accionistas en:  
DCV Registros S.A.  
Huérfanos 770, Piso 22, Santiago - Chile  
Teléfono: 393 9003  
Fax: 393 9101 - 393 9315

La Memoria Anual 2010 y otra información de AFP Habitat están disponibles en la dirección de internet:  
[http:// www.afphabitat.cl](http://www.afphabitat.cl)

### Indicación del Ejercicio que se Informa

La presente Memoria Anual, Balance y Estados Financieros de la sociedad, correspondientes al ejercicio financiero del año 2010, fueron aprobados en sesión extraordinaria de directorio realizada el 31 de marzo

de 2011. Concurrieron al acuerdo el Presidente, señor José Antonio Guzmán Matta, el Vicepresidente, señor Luis Nario Matus y los Directores señores, María Teresa Infante Barros, Manuel Antonio Errázuriz Ruiz-Tagle, Patricio Mena Barros, Klaus Schmidt-Hebbel Dunker y Luis Rodríguez Villasuso Sario.



## Documentos Constitutivos

La Administradora de Fondos de Pensiones Habitat S.A. fue constituida por escritura pública otorgada ante el Notario de Santiago señor José Valdivieso M., con fecha 26 de enero de 1981. Su existencia se autorizó y se aprobaron sus estatutos por Resolución de la Superintendencia de Administradoras de Fondos de Pensiones N° E-002/81 de fecha 27 de enero de 1981. El extracto de la Resolución mencionada se inscribió a Fs. 2.435 N° 1.300 del Registro de Comercio del año 1981, del Conservador de Bienes Raíces de Santiago, y se publicó en el Diario Oficial del 30 de enero del mismo año.

Los referidos estatutos han sido objeto de las siguientes reformas:

1) Por escrituras públicas de 16 de abril y 28 de mayo de 1982, otorgadas en la Notaría de Santiago de don Patricio Zaldívar M., la Superintendencia de Administradoras de Fondos de Pensiones aprobó esta reforma por Resolución N° E-025 de fecha 8 de junio de 1982.

El extracto de la referida Resolución se inscribió a Fs. 10.226 N° 5.764 del Registro de Comercio de 1982, del Conservador de Bienes Raíces de Santiago, y se publicó en el Diario Oficial de 22 de junio de 1982.

2) Por escritura pública de 8 de agosto de 1995, otorgada en la Notaría de Santiago de don René Benavente C.,

la Superintendencia de Administradoras de Fondos de Pensiones aprobó esta reforma estatutaria por Resolución N° E-118/ 95 de fecha 22 de septiembre de 1995.

El respectivo Certificado y la antedicha Resolución se inscribieron a Fs. 22.581 N° 18.262 y a Fs. 22.581 N° 18.263 del Registro de Comercio de 1995, del Conservador de Bienes Raíces de Santiago, y se publicaron en el Diario Oficial de 30 de septiembre de 1995.

3) Por escritura pública de 7 de mayo de 1996, otorgada en la Notaría de don René Benavente C., se modificaron nuevamente los estatutos sociales y se fijó un texto refundido de los mismos. La mencionada Superintendencia dio su aprobación a esta reforma estatutaria por Resolución N° E-122/ 96 de fecha 14 de mayo de 1996.

El Certificado correspondiente y la antes referida Resolución se inscribieron a Fs. 14.714 N° 11.412 y a Fs. 14.714 N° 11.411 del Registro de Comercio de 1996 del Conservador de Bienes Raíces de Santiago, publicándose en el Diario Oficial de 3 de junio de 1996.

La Administradora tiene el carácter de Sociedad Anónima abierta y se encuentra inscrita en el Registro de Valores de la Superintendencia de Valores y Seguros bajo el N° 051.



## Sucursales

Sucursales Metropolitanas	Dirección	Teléfonos
Providencia	Providencia 1909 P.1	(2) 3782000
Alameda	L. B. O'higgins 1322 - 1326	(2) 4616400
Maipú	Monumento 2067	(2) 4619100
Morandé	Morandé 330	(2) 4616500
Sucursales Regionales	Dirección	Teléfonos
Arica	21 De Mayo 175	(58) 583225
Iquique	Baquedano 626	(57) 529500
Calama	Sotomayor 1945	(55) 551665
Antofagasta	A. José Miguel Carrera 1693	(55) 410420
Copiapó	Colipi 570	(52) 524044
La Serena	Los Carrera 330 - 360	(51) 550590
San Felipe	Prat 179	(34) 343455
Quillota	San Martín 298	(33) 333233
Viña del Mar	Libertad 777	(32) 2460630
Valparaíso	Esmeralda 945	(32) 2450190
San Antonio	Av. Barros Luco 2210	(35) 353055
Rancagua	Campos 207 L.1	(72) 239767
Curicó	Arturo Prat 301	(75) 543955
Talca	Uno Sur 840	(71) 511274
Chillán	Arauco 725	(42) 435066
Concepción	O'higgins 444	(41) 2288000
Los Angeles	Lautaro 267	(43) 525318
Temuco	Manuel Bulnes 661	(45) 911611
Valdivia	Vicente Pérez Rosales 635	(63) 530520
Osorno	Eleuterio Ramírez 828	(64) 540810
Puerto Montt	Urmeneta 310	(65) 351124
Coyhaique	Eusebio Lillo 20	(67) 573033
Punta Arenas	Colón 798	(61) 730092

Habitat está presente a lo largo del país  
con una red de 27 Sucursales  
y 16 Centros de Servicios



## Centros de Servicios

Centros de Servicios	Dirección	Horario
Vallenar	Alonso de Ercilla 334 (Oficina CCAF Los Andes)	Miércoles 12:00 a 14:00 hrs.
Ovalle	Vicuña Mackenna 370, Oficina 18, 2° piso	Lunes, miércoles y viernes de 10:00 a 14:00 hrs.
La Ligua	Ortiz de Rozas 763 Local 107 (Edificio El Portal)	Miércoles 12:00 a 14:00 hrs.
San Fernando	Carampangue 589	Lunes, miércoles y viernes de 9:00 a 13:30 hrs.
Linares	Freire 663	Lunes, miércoles y viernes de 9:30 a 13:30 hrs.
Constitución	Freire 590 Local 5	Martes de 10:00 a 12:00 hrs.
Cauquenes	Maipú 400	Jueves de 11:00 a 13:00 hrs.
Tomé	Egaña 1055 Local A - 4	Martes de 10:00 a 12:00 hrs.
Coronel	Manuel Montt 256 Local 9	Lunes, miércoles y viernes de 9:30 a 13:30 hrs.
Curanilahue	Arturo Prat 1351	Jueves de 12:00 a 14:00 hrs.
Angol	Lautaro 465	Jueves de 15:00 a 17:00 hrs.
Victoria	Confederación Suiza 1096	Miércoles de 10:30 a 13:00 hrs.
Villarrica	Vicente Reyes 744 Local 13 C (Galería Villarrica Centro)	Jueves de 10:30 a 13:00 hrs.
La Unión	Arturo Prat 455	Jueves de 15:00 a 17:00 hrs.
Ancud	Eleuterio Ramírez 494 Local 24 y 25 Galería Bozzo	Miércoles de 11:00 a 13:00 hrs.
Calbuco	Federico Errázuriz N° 403 Piso 2 Oficina 4	Martes de 16:00 a 17:00 hrs.



# calidad

SOMOS LA AFP MEJOR EVALUADA SEGÚN EL ÍNDICE NACIONAL

DE SATISFACCIÓN DE CLIENTES DE PROCALIDAD (1<sup>ER</sup> SEMESTRE 2010)



*Puerto Sánchez, Región de Aysén*



# directorio **y Administración**

MANTENEMOS INFORMADOS

A NUESTROS CLIENTES

PARA QUE PUEDAN TOMAR

LAS MEJORES DECISIONES



## DIRECTORIO Y ADMINISTRACIÓN

### Principales Accionistas

Nombre o Razón Social	Acciones al 31/12/2010	% Participación
Inversiones Previsionales Dos S.A.	402.290.958	40,229%
Inversiones La Construcción Limitada	272.551.058	27,255%
IM Trust S.A. Corredora de Bolsa	37.372.284	3,737%
Inversiones Unión Española S.A.	36.980.500	3,698%
Larraín Vial S.A. Corredora de Bolsa	16.826.563	1,683%
Inmobiliaria Villuco Limitada	13.254.441	1,325%
Penta Corredora de Bolsa S.A.	12.484.221	1,248%
Valores Security S.A. Corredora de Bolsa	11.311.680	1,131%
Celfin Capital S.A. Corredora de Bolsa	10.853.451	1,085%
Banchile Corredora de Bolsa S.A.	10.780.566	1,078%
Collados Núñez Modesto	10.000.000	1,000%
Inmobiliaria Duero Ltda.	7.142.731	0,714%
Otros 324 Accionistas Minoritarios	158.151.547	15,815%
<b>Total General</b>	<b>1.000.000.000</b>	<b>100,000%</b>

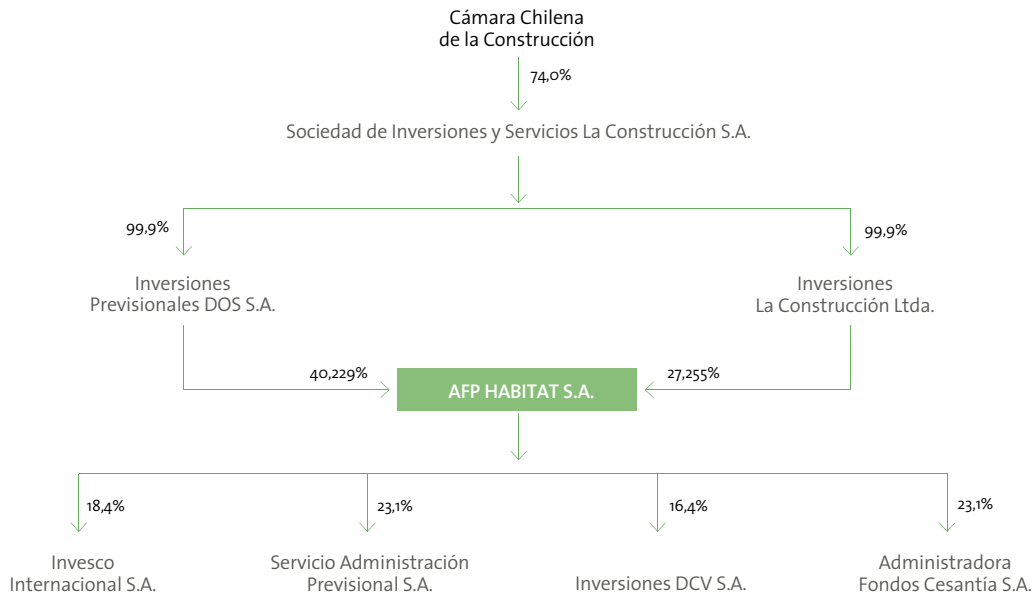
### Estructura de Propiedad

Los accionistas principales de AFP Habitat S.A. son las sociedades Inversiones Previsionales Dos S.A. e Inversiones La Construcción Limitada, con participaciones del 40,229% y 27,255%, respectivamente.

Sociedad de Inversiones y Servicios La Construcción S.A. (Invesco S.A.) controla y posee el 99,99% de las acciones de Inversiones Previsionales Dos S.A. y de los derechos de Inversiones La Construcción Limitada, y el saldo del 0,01%

de cada una de ellas pertenece a la Cámara Chilena de la Construcción A.G..

Sociedad de Inversiones y Servicios La Construcción S.A. es controlada por la Cámara Chilena de la Construcción. No se tiene información respecto de personas que tengan participación directa o indirecta en ellas.



## Cambios de Propiedad

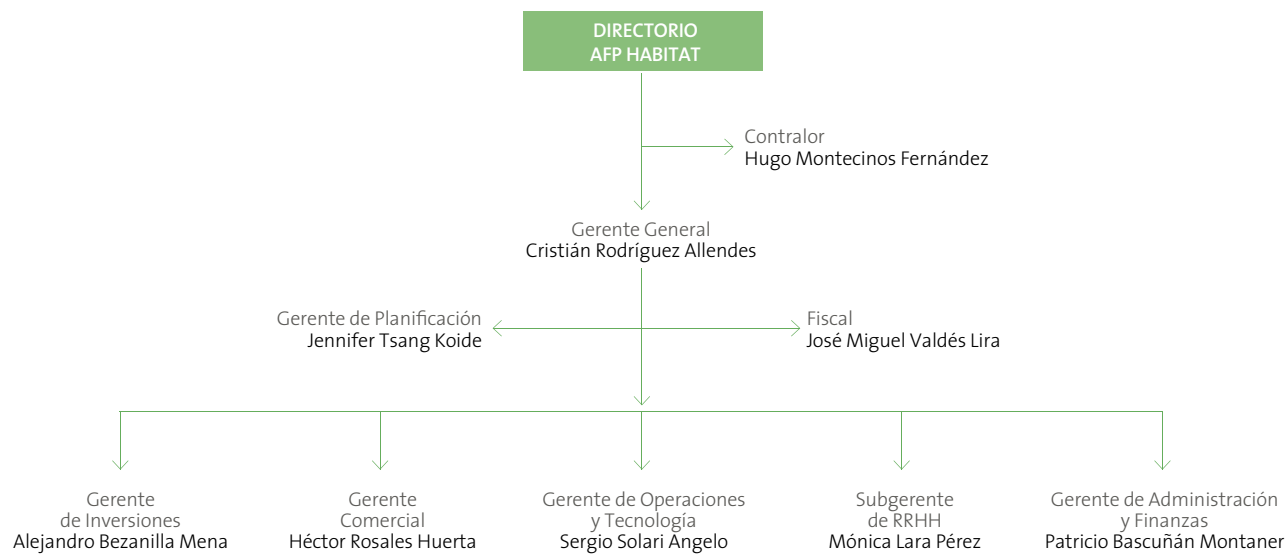
1) En abril de 2010, la sociedad Inversiones y Servicios La Construcción S.A., a través de Inversiones La Construcción Limitada, mediante Oferta Pública de Adquisición de Acciones (OPA) adquirió la cantidad de 412.551.058 acciones de AFP Habitat S.A., pasando a ser titular indirecta de aproximadamente el 81,48% de sus acciones.

2) En abril de 2010 la sociedad Inversiones Previsionales Dos S.A., producto de la división de la sociedad Inversiones y Servicios Previsionales S.A., adquirió la cantidad de 402.290.958 acciones de AFP Habitat S.A.

3) Inversiones La Construcción Limitada en el mes de agosto de 2010, vendió 140.000.000 acciones, equivalentes al 14% del total de las acciones emitidas por AFP Habitat S.A., a través del mecanismo de Subasta de Libro de Ordenes de la Bolsa de Comercio de Santiago, reduciendo su participación en la propiedad de AFP Habitat S.A. del 41,26% al 27,26%.-



## Organigrama





**Presidente** **José Antonio Guzmán Matta**  
 RUT: 4.108.119-8  
 Ingeniero Civil  
 Universidad de Chile

**Vicepresidente** **Luis Nario Matus**  
 RUT: 3.556.947-2  
 Ingeniero Civil  
 Universidad de Chile,

**Directores** **Manuel Antonio Errázuriz Ruiz-Tagle**  
 RUT: 5.616.237-2  
 Ingeniero Civil  
 Pontificia Universidad Católica de Chile

**María Teresa Infante Barros**  
 RUT: 5.899.202-k  
 Ingeniero Comercial  
 Pontificia Universidad Católica de Chile,  
 Master of Arts (Economía), Universidad de Chicago (U.S.A.)

**Patricio Mena Barros**  
 RUT: 7.236.542-9  
 Ingeniero Civil  
 Pontificia Universidad Católica de Chile  
 MBA Master in Business Administration, I.M.D. Suiza

**Luis Rodríguez Villasuso Sario**  
 RUT: 22.257.618-0  
 Ingeniero Naval y Mecánico  
 Universidad De Buenos Aires, Argentina

**Klaus Schmidt-Hebbel Dunker**  
 RUT: 6.376.300-4  
 Ingeniero Comercial y Magister en Economía  
 Pontificia Universidad Católica de Chile  
 Ph.D. (Economics)  
 Massachusetts Institute of Technology

**Directores Suplentes** **Fernando Bravo Valdés**  
 RUT: 7.053.879-2  
 Abogado  
 Pontificia Universidad Católica de Chile

**Patricio Prieto Larraín**  
 RUT 7.034.540-4  
 Abogado  
 Universidad de Chile

## Administración

### Gerentes

#### Gerente General

Cristián Rodríguez Allendes  
RUT: 7.687.468-9  
Ingeniero Comercial  
Pontificia Universidad Católica de Chile

#### Gerente de Administración y Finanzas

Patricio Bascuñán Montaner  
RUT: 7.040.458-3  
Ingeniero Civil Industrial  
Pontificia Universidad Católica de Chile

#### Gerente Comercial

Héctor Rosales Huerta  
RUT: 8.638.338-1  
Ingeniero Comercial  
Universidad Adolfo Ibáñez

#### Gerente de Inversiones

Alejandro Bezanilla Mena  
RUT: 9.969.370-3  
Ingeniero Civil Industrial  
Pontificia Universidad Católica de Chile

#### Gerente de Operaciones y Tecnología

Sergio Solari Angelo  
RUT: 8.344.517-3  
Ingeniero Civil Industrial  
Pontificia Universidad Católica de Chile

#### Gerente de Planificación

Jennifer Tsang Koide  
RUT: 14.606.815-4  
Doble Licenciatura en  
Economía y Psicología  
Claremont McKenna College (U.S.A.)  
Magister en Administ. de Negocios (MBA)  
Universidad de California en Irvine (U.S.A.)

#### Fiscal

José Miguel Valdés Lira  
RUT: 7.036.969-9  
Abogado  
Universidad de Chile

#### Contralor

Hugo Montecinos Fernández  
RUT: 8.638.298-9  
Contador Público y Auditor  
Universidad Santiago de Chile

### Subgerentes

#### Subgerente de Recursos Humanos

Mónica Lara Pérez  
RUT: 10.582.065-8  
Ingeniero Acústico  
Universidad Austral de Chile

#### Subgerente de Administración y Finanzas

Víctor Aburto Melo  
RUT: 7.819.072-8  
Contador Público y Auditor  
Universidad de Chile

#### Subgerente de Ventas

Mariano Navarrete Saffié  
RUT: 8.458.783-7  
Ingeniero Civil Industrial  
Universidad de Chile

#### Subgerente de Cuentas Clave

Andrea Amar Chaud  
RUT: 8.775.369-7  
Ingeniero Comercial  
Universidad de Santiago de Chile

#### Subgerente de Canales Remotos

Blanca Valenzuela Meneses  
RUT: 11.437.549-7  
Ingeniero en Computación e Informática  
Pontificia Universidad Católica de Chile

#### Subgerente de Inversiones Renta Variable

Pablo Bello Herrera  
RUT: 13.028.486-8  
Ingeniero Civil Industrial  
Pontificia Universidad Católica de Chile

#### Subgerente de Inversiones Renta Fija

Jaime Loayza O'Connor  
RUT: 7.096.394-9  
Ingeniero Civil  
Universidad Federico Santa María

#### Subgerente de Inversiones y Análisis Económico

Carolina Mery Nieto  
RUT: 8.351.521-K  
Ingeniero Comercial  
Pontificia Universidad Católica de Chile

#### Subgerente de Cuentas Personales

Cristián Villena Nieto  
RUT: 8.838.162-9  
Ingeniero Civil Industrial  
Pontificia Universidad Católica de Chile

#### Subgerente de Proyectos de Renovación Tecnológica

María Cristina Gallego Orellana  
RUT: 5.390.099-2  
Ingeniero Agrónomo  
Universidad de Chile

#### Subgerente de Beneficios

Claudia Carrasco Cifuentes  
RUT: 8.844.016-1  
Ingeniero en Ejecución en Informática  
Universidad Federico Santa María

#### Subgerente de Sistemas y Desarrollo

Gino Defilippi Eyzaguirre  
RUT: 14.463.669-4  
Licenciado en Administración de Empresas  
Universidad Garcilaso de la Vega (Perú)  
Magister en Administración y Dirección  
de Empresas  
Universidad de Santiago de Chile

#### Subgerente de Control de Inversiones

Paul Mazoyer Rabie  
RUT: 9.523.230-2  
Ingeniero Civil  
Universidad Diego Portales

#### Subgerente de Planificación

Juan Toledo Escobedo  
RUT: 8.373.160-5  
Ingeniero Comercial  
Universidad de Chile

#### Subgerente de Desarrollo

Helmut Heine Bravo  
RUT: 12.952.976-8  
Ingeniero Comercial  
Universidad Adolfo Ibáñez  
(MBA) Pontificia Universidad Católica  
de Chile

1.080 trabajadores conforman  
la familia Habitat



## Cambios en el Directorio y Gerentes

El 9 de marzo el Director señor Fernando Echeverría comunicó su renuncia al Directorio de la Administradora, con motivo de su futuro nombramiento como Intendente de la Región Metropolitana

La junta ordinaria de accionistas del 29 de abril de 2010, designó como directores de la Sociedad a los señores José Antonio Guzmán, Luis Nario Matus, María Teresa Infante

Barros, Patricio Mena Barros, Luis Armando Rodríguez Villasuso Sario, Manuel Antonio Errázuriz Ruiz-Tagle y Klaus Schmidt-Hebbel Dunker, así como los directores suplentes a los señores Patricio Prieto Larráin y Fernando Bravo Valdés, de los directores titulares autónomos señores Klaus Schmidt-Hebbel Dunker y Luis Armando Rodríguez Villasuso Sario, respectivamente.

## Personal

Al 31 de diciembre de 2010, la dotación de personal a nivel nacional es de:

Clasificación	N°
Ejecutivos (gerentes y subgerentes)	24
Profesionales y técnicos	242
Empleados	814
<b>Total</b>	<b>1.080</b>

## Remuneraciones del Directorio

### Año 2010

Director	Participación Utilidades	Asistencia Directorio	Asistencia Comité de Inversiones	Asistencia Comité Comercial	Asistencia Comité Auditoria	Total
Guzmán Matta, José Antonio (Presidente)	187.341.313	12.709.211	0	335.201	0	200.385.725
Nario Matus, Luis (Vicepresidente)	62.447.104	7.961.674	0	335.201	5.070.060	75.814.039
López Mesa, Jaime Humberto (Vicepresidente)	93.670.657	3.142.511	0	167.619	0	96.980.787
Echeverría Vial, Fernando (Director)	93.670.657	521.849	0	167.133	0	94.359.639
Errázuriz Ruiz Tagle, Manuel Antonio (Director)	0	4.785.368	0	511.074	0	5.296.442
Infante Barros, María Teresa (Directora)	93.670.657	6.354.607	335.201	1.016.736	6.128.253	107.505.454
Kouyoumdjian Inglis, Richard (Director)	39.029.440	2.095.008	0	0	0	41.124.448
Medina Mora Escalante, Oscar (Director)	54.641.216	0	0	0	0	54.641.216
Mena Barros, Patricio (Director)	93.670.657	5.822.995	931.678	0	0	100.425.330
Muzard Le Minihy de la Villehervé, Patrick (Director)	93.670.657	2.095.008	0	335.201	335.201	96.436.067
Rodríguez Villasuso Sario, Luis (Director)	46.835.328	4.785.368	681.535	681.535	5.793.053	58.776.819
Schmidt- Hebbel Dunker, Klaus (Director)	0	4.785.368	595.815	681.535	0	6.062.718
Serrano Martínez, Graciela (Directora)	62.447.103	2.095.008	335.201	0	335.201	65.212.513
Silva Alcalde, Juan Ignacio (Director)	31.223.552	0	0	0	0	31.223.552
	<b>952.318.341</b>	<b>57.153.975</b>	<b>2.879.430</b>	<b>4.231.235</b>	<b>17.661.768</b>	<b>1.034.244.749</b>

Valores históricos efectivamente pagados durante el año 2010, por participación de Utilidades corresponden a Utilidades generadas el año 2009.

### Año 2009

Director	Participación Utilidades	Asistencia Directorio	Asistencia Comité de Inversiones	Asistencia Comité Comercial	Asistencia Comité Auditoria	Total
Guzmán Matta, José Antonio (Presidente)	17.242.376	12.597.499	337.357	672.379	0	30.849.611
López Mesa, Jaime Humberto (Vicepresidente)	0	6.549.047	0	335.022	0	6.884.069
Rodríguez Villasuso Sario, Luis (Vicepresidente)	12.931.783	3.162.720	337.357	252.237	0	16.684.097
Echeverría Vial, Fernando (Director)	8.621.188	6.298.749	0	1.007.800	0	15.927.737
Infante Barros, María Teresa (Directora)	8.621.188	6.298.749	1.007.800	922.680	1.007.800	17.858.217
Kouyoumdjian Inglis, Richard (Director)	0	2.620.201	0	0	0	2.620.201
Medina Mora Escalante, Oscar (Director)	8.621.188	2.633.314	337.357	0	0	11.591.859
Mena Barros, Patricio (Director)	8.621.188	5.766.750	922.680	0	0	15.310.618
Muzard Le Minihy de la Villehervé, Patrick (Director)	8.621.188	5.766.750	252.237	587.889	671.294	15.899.358
Nario Matus, Luis (Director)	0	4.191.202	0	670.443	0	4.861.645
Serrano Martínez, Graciela (Directora)	0	4.715.118	670.443	0	670.443	6.056.004
Silva Alcalde, Juan Ignacio (Director)	8.621.188	2.108.480	0	337.357	337.357	11.404.382
Wulf Andrade, Iván (Director)	6.465.891	0	0	0	0	6.465.891
	<b>88.367.178</b>	<b>62.708.579</b>	<b>3.865.231</b>	<b>4.785.807</b>	<b>2.686.894</b>	<b>162.413.689</b>

Valores históricos efectivamente pagados durante el año 2009, por Participación de Utilidades corresponden a Utilidades generadas el año 2008.





## Remuneración Global e Indemnizaciones Percibidas por Ejecutivos

La remuneración total percibida por los ejecutivos en el ejercicio del año 2010 asciende a la suma de \$ 2.562.002.700.

En el ejercicio 2010 se cancelaron indemnizaciones por un monto de \$ 58.303.599.

## Plan de Incentivos

Los ejecutivos están afectos a una evaluación individual anual en enero, instancia que evalúa su desempeño en el año inmediatamente anterior. Como consecuencia de dicho proceso se pagará un bono anual en base al cumplimiento de metas y objetivos definidos por la Compañía.

## Comité de Directores

Conforme lo dispuesto en el Artículo 50 bis, AFP Habitat S.A., con fecha 23 de mayo de 2001, constituyó el Comité de Directores, el cual, al 31 de diciembre de 2010 está integrado por las siguientes personas: María Teresa Infante Barros, Presidente, Luis Nario Matus y Luis Rodríguez Villasuso Sario, quienes fueron designados en Sesión Extraordinaria de Directorio de la Sociedad, celebrada el 29 de abril de 2010.

Las facultades y deberes del Comité, están centrados en el examen de los antecedentes relativos a las operaciones de la Sociedad Administradora.

El Comité examina los informes de los auditores externos, el balance y demás estados financieros presentados

a los accionistas y se pronuncia en forma previa a su presentación a los accionistas para su aprobación; en las oportunidades que corresponda debe proponer al Directorio los Auditores Externos; examinar los antecedentes relativos a las operaciones de las partes relacionadas y evacuar un informe al respecto; le corresponde además examinar los sistemas de remuneraciones y planes de compensación de la empresa; identificación y evaluación de los riesgos y controles asociados; revisión del cumplimiento de la normativa y las demás materias que señale el estatuto social, o que le encomiende el Directorio.

En sus sesiones mensuales realizadas durante el ejercicio, el Comité analizó los siguientes temas:

- Aprobación Estados Financieros y Balances (FECU)
- Proposición de Auditores Externos KPMG para ejercicio 2010
- Plan de Auditoría Externa KPMG 2010
- Plan de Auditoría Interna 2010 basado en Matrices de Riesgos COSO.
- Seguimiento del Plan Anual de Auditoría Interna.
- Censuras, Amonestaciones, Cargos y Multas de la Superintendencia de Pensiones.
- Revisión estructura de compensaciones y dotación de personal.
- Prórroga y suscripciones de nuevos contratos de servicios con empresas relacionadas.
- Revisión informe flujo efectivo con entidades relacionadas con la AFP.



# servicio

MÁS DE 2 MILLONES DE CLIENTES

DEPOSITAN SU CONFIANZA EN NOSOTROS



*Glaciar Grey, Parque Nacional Torres del Paine, Región de Magallanes*

# actividad y Negocios

29 AÑOS DE EXPERIENCIA,

ESFUERZO Y CONVICCIÓN

CONSTRUYEN NUESTRA

TRAYECTORIA



## ACTIVIDAD Y NEGOCIOS

### Información Histórica de la Sociedad

La Sociedad inició sus actividades a contar de la fecha de autorización de su existencia, 27 de enero de 1981. En razón de las normas legales que rigen a las Administradoras de Fondos de Pensiones, la Sociedad comenzó el proceso de afiliación desde el 1º de mayo de 1981 y la recaudación de cotizaciones correspondiente desde el 1º de junio del mismo año, y en consecuencia la administración del Fondo de Pensione actualmente, conforme a la ley, la Sociedad administra cinco Fondos de Pensiones.

### Sector Económico en que Participa

El Sistema de Pensiones basado en la capitalización individual de los ahorros previsionales fue creado mediante el Decreto Ley N° 3,500, de 1980, y comenzó a operar en mayo del año siguiente. Durante su historia, ha demostrado ser un sistema exitoso, reconocido internacionalmente como una eficiente alternativa para enfrentar el financiamiento de los sectores laborales pasivos de la población.

Seis son las administradoras que participan en este mercado, las que administran los ahorros para pensiones, el ahorro previsional voluntario, individual y colectivo, ahorros voluntarios de libre disponibilidad y ahorros de indemnización, tanto de afiliados activos como de pensionados. La evolución de los principales indicadores de la industria ha sido la siguiente:

valores al 31 de diciembre

Industria	2010	2009	2008
Afiliados	8.751.068	8.558.713	8.372.475
Cotizantes Totales (1)	4.773.097	4.428.773	4.572.327
Fondos Administrados (MMUS\$)	148.437	118.053	74.313

Fuente : Informe Estadístico Mensual de Afiliados y Cotizantes, Superintendencia de Pensiones.  
(1) Corresponde al número de afiliados que cotizaron en diciembre de cada año, por remuneraciones devengadas en cualquier mes anterior. Incluye activos, pasivos y rezagos.

AFP Habitat se encuentra operando en esta industria desde los principios de ésta, logrando consolidar una posición de liderazgo en el mercado, lo cual se visualiza a través de la participación de mercado alcanzada por la empresa a Diciembre 2010 es : Afiliados 25,1%, Cotizantes Totales 25,8%, Fondos Administrados 25,1%

valores al 31 de diciembre

AFP HABITAT	2010	2009	2008
Afiliados	2.195.330	2.132.388	2.047.924
Cotizantes Totales (1)	1.230.610	1.137.629	1.212.185
Fondos Administrados (MMUS\$)	37.203	29.183	18.215

Fuente : Informe Estadístico Mensual de Afiliados y Cotizantes, Superintendencia de Pensiones.  
(1) Corresponde al número de afiliados que cotizaron en diciembre de cada año, por remuneraciones devengadas en cualquier mes anterior. Incluye activos, pasivos y rezagos.

### Negocios

Las actividades que pueden realizar las AFP se encuentran definidas en el Decreto Ley N° 3,500, de 1980, y su normativa complementaria, que establece que deben administrarse los Fondos de Pensiones, lo que comprende la recaudación de las cotizaciones, depósitos y aportes, su abono en las cuentas de capitalización individual o de ahorro voluntario de sus afiliados y su inversión; asimismo, la Administradora otorga las prestaciones y beneficios que establece dicho cuerpo legal.

En este sentido, las principales actividades de AFP Habitat son:

- Administración del ahorro previsional obligatorio de los afiliados que le han confiado sus recursos previsionales, lo que le permite generar el 93,9% de los ingresos totales por comisiones.
- Administración del ahorro previsional voluntario individual, que los trabajadores afiliados destinan para mejorar su



pensión o anticipar su retiro, que genera un 2,4% de los ingresos por comisiones.

- Administración del ahorro previsional voluntario colectivo, que grupos de trabajadores de una misma empresa acuerdan realizar con su empleador para destinarlos a mejorar la pensión.
- Administración de los ahorros voluntarios no previsionales o de libre disposición que los afiliados mantienen en la Administradora, que genera un 1,9% de los ingresos por comisiones.
- Otorgamiento y pago de las pensiones de retiro programado y rentas temporales de los pensionados que mantienen sus ahorros previsionales después de su retiro y que genera un 1,6% de los ingresos por comisiones.
- La administración del ahorro previsional y el pago de las pensiones de los afiliados voluntarios, que genera un 0,2% de los ingresos por comisiones.
- Administración de los ahorros de indemnización de los trabajadores de casa particular o trabajadores acogidos a este sistema, servicio por el cual la Sociedad ha decidido no cobrar comisiones.
- Servicios de apoyo a la gestión previsional y de inversiones, como la recaudación de cotizaciones previsionales electrónica a través de la inversión en Servicios de Administración Previsional S.A. y la administración de los documentos representativos de valores financieros a través de Inversiones DCV S.A.
- Administración del Seguro de Cesantía, que entrega beneficios a los trabajadores que terminaron sus relaciones laborales con sus empleadores, a través de la inversión en Administradora de Fondos de Cesantía de Chile S.A. (AFC).

#### Afiliados y Cotizantes

Al 31 de diciembre de 2010, AFP Habitat cuenta con 2.195.330 afiliados, cifra superior en un 3,0% a la observada en diciembre del año anterior. En el mes de diciembre de 2010, un total de 1.230.610 afiliados se encontraban cotizando, cifra superior en un 8,2% a la observada en diciembre del año anterior.

#### Ingresos por Comisiones

	2010 MM\$	2009 MM\$	Variación MM\$	Variación %
Comisión por Ahorro Obligatorio	90.979	126.648	35.669	-28,20%
Comisión por Pensiones	1.592	1.263	329	26,00%
Comisión por APV	2.354	1.793	561	31,30%
Comisión por CAV	1.809	1.336	473	35,40%
Comisión por Afiliados Voluntarios	151	27	124	466,50%
<b>Total de los Ingresos por Comisiones</b>	<b>96.884</b>	<b>131.067</b>	<b>-34.183</b>	<b>-26,1%</b>

A partir de julio de 2009, comenzó a operar una estructura de comisiones en que se separa de la Comisión por Ahorro Obligatorio, aquella parte destinada al financiamiento del Seguro de Invalidez y Sobrevivencia (SIS), que pasa a ser recaudada por las compañías aseguradoras que administran dicho seguro, y que explica la disminución observada en este cuadro.



### Proveedores

Durante el año 2010 los principales proveedores son:

Proveedor	Descripción del Servicio	Relación
Servicios de Administración Previsional	Servicio de Recaudación y Otros	Coligada
OMD Chile S.A.	Publicidad	No tienen Relación
Deloitte Servicios Informáticos Ltda.	Desarrollo Sistemas	No tienen Relación
CCAF de Los Andes	Servicio de Recaudación y Otros	No tienen Relación
Depósito Central de Valores S.A.	Servicio de Custodia	No tienen Relación
Edenred Chile S.A.	Servicio de Almuerzo	No tienen Relación
Empresa de Correos de Chile	Franqueo y Distribución	No tienen Relación
NCR Chile Ltda.	Cartola Cuatrimestral y Formularios	No tienen Relación
Banco de Chile	Servicio de Recaudación	No tienen Relación
State Street Bank and Trust Co.	Custodia Instrumentos Financieros	No tienen Relación
Correr S.A.	Servicio Personal Externo	No tienen Relación
Entel Chile S.A.	Telefonía y Red de Datos	No tienen Relación
Sistema Oracle de Chile S.A.	Asesoría Computacional	No tienen Relación
Soc. Dist. y Com. Acrílicos Ltda.	Publicidad	No tienen Relación
Soc. Marketing y Diseño BTL S.A.	Publicidad	No tienen Relación
Gesfor Chile S.A.	Desarrollo Sistemas	No tienen Relación

### Propiedades

La sociedad es dueña de las siguientes propiedades:

- Edificio Avda. Providencia 1909, Santiago, piso del 5 al 12, más bodegas y estacionamientos.

Uso: Casa Matriz

- Edificio Los Carrera 330 - 360, La Serena, piso 1 y 2.

Uso: Piso 1 Sucursal de la Administradora y en arriendo.  
Piso 2 Sucursal de la Administradora.

- Local Morandé 330, Santiago.

Uso: Sucursal de la Administradora.

- Edificio Barros Errázuriz N° 1973, Santiago, 6 pisos más subterráneo.

Uso: En Arriendo.

- Local Eusebio Lillo N° 20 Coyhaique,

Uso: Sucursal de la Administradora

La Sociedad cuenta con equipos muebles y útiles valorizados en \$ 1.324 millones, siendo los equipos computacionales los de mayor significación



#### Equipos Muebles y Útiles

Al cierre del ejercicio la Sociedad cuenta con equipos, muebles y útiles valorizados en \$ 1.324 millones, siendo los equipos computacionales los de mayor significación.

#### Seguros

Los principales bienes de la entidad que se encuentran asegurados con RSA.

- Póliza N° 3674419 Incendio

Riesgo Cubierto: Todo riesgo de bienes físicos, incluyendo entre otros Incendio/Sismo y adicionales.

Monto Asegurado: UF 356.200

Vigencia: 31 Mayo 2010 / 31 Mayo 2011

- Póliza N° 3669653 Accidentes Personales

Riesgo Cubierto: Muerte Accidental, Incapacidad Permanente.

Monto Asegurado: UF 5.500 por persona

Vigencia: 31 Mayo 2010 / 31 Mayo 2011

#### Marcas y Patentes

La Sociedad registra inscritas las siguientes marcas:

Marca: "Habitat AFP" con registro en las clases 16, 36, y 38 renovadas hasta noviembre del año 2011.

Marca: "Habimático", "Habinstante", "Habired", "Habifono", "Habisíntesis" y "Habiservicio", todas registradas en la clase 42 y protección hasta el año 2015.

Marca: "HABITAT Administradora de Fondos de Pensiones HABITAT S.A.", registrada la clase 16, 36, y 38 renovada la primera hasta diciembre del año 2011 y las restantes (36-38) hasta enero del 2012.

Marca: "AFP Habitat, Seguridad y Confianza", registrada en las clases 16 (etiqueta) y 36, protegidas hasta septiembre y junio del año 2011, respectivamente.

Marca: "AFP Habitat, Seguridad y Confianza", registrada en las clases 36 (frase de propaganda), con protección hasta diciembre del año 2019.

Marca: "Habivox", "Habinet", "Habicentros", "Habiempresa", "Habiplan" y "Habicuenta", con registro en la clase 36 y protección hasta junio del año 2011, salvo la última con protección hasta septiembre del año 2012.

Marca: "Habitat Plus" con registro en las clases 16 y 36 y protección hasta diciembre de 2014.

Marca: "Habitat Plus", "Planificación Previsional Personalizada" registradas en las clases 16 y 36 y protegidas hasta diciembre del año 2014.

Marca: "El resultado de tu trabajo más el nuestro será todo tuyo, Habitat AFP", registradas en las clases 16 y 36, con vencimiento a junio de 2020.

#### Perú

Marca: HABITAT, clase 36. Registro N° 10671 con vencimiento el 5 de mayo 2013.



### Contratos

Durante el año 2010 los principales contratos son:

Nombre	Giro	Tipo de servicio entregado
BICE VIDA S.A.	Seguros de Vida	Seguro de Inv. y Supervivencia
ING Seguros de Vida S.A.	Seguros de Vida	Seguro de Inv. y Supervivencia
State Street Bank and Trust Co.	Bancario	Custodia inst. financieros
Depósito Central de Valores S.A.	Depósito de Valores	Custodia inst. financieros
Banco Chile	Bancario	Servicio de recaudación
Banco Estado	Bancario	Servicio de recaudación
Servipag Ltda.	Recaudación	Servicio de recaudación
CCAF de Los Andes	Previsión Social	Servicio de recaudación
Servicio de Admin. Previsional S.A.	Recaudación	Servicio de recaudación y otros
Bolsa Electrónica de Chile	Bolsas de Comercio	Servicio de transacc. financieros
Bolsa de Comercio de Santiago	Bolsas de Comercio	Servicio de transacc. financieros
Bolsa de Nueva York	Bolsas de Comercio	Servicio de transacc. financieros

### Actividades Financieras

Como administradora de fondos de pensiones, parte significativa de las actividades operacionales dicen relación con los ahorros que los trabajadores nos han confiado para su administración, los que equivalen al 31 de diciembre a US\$ 35.644 millones, distribuidos en los cinco Fondos de Pensiones y cuyo detalle se encuentra en los respectivos estados financieros.

Como sociedad administradora, por su parte, las actividades financieras dicen relación con la inversión de la reserva obligatoria que deben constituir las AFP, denominado Encaje, equivalente al 1% de los fondos de pensiones que administran y que de acuerdo a las normas legales debe ser invertido en cuotas de los Fondos de Pensiones, se encuentra sometido, por consecuencia, a las normas de inversión de éstos.





También estas actividades consideran la inversión de los recursos de libre disposición de la sociedad, los que se detallan en las Notas N° 4 y 5 de los Estados Financieros de la sociedad.

La sociedad tiene como política mantener un bajo nivel de endeudamiento, el que está destinado al financiamiento de las actividades operacionales normales.

## Factores de Riesgo

Dentro de los principales factores de riesgo que pueden eventualmente afectar a nuestra AFP podemos mencionar los riesgos económicos, financieros y legislativos.

Con respecto al riesgo económico, podemos mencionar los ciclos de la economía del país, especialmente cuando estos afectan el mercado del trabajo, que pueden repercutir en menores tasas de cotización, en aumento de las tasas de evasión o postergación del pago de cotizaciones y un estancamiento en el crecimiento de las remuneraciones imponibles de los trabajadores. Estos factores también pueden significar aumentos en la siniestralidad de invalidez, aumentando el costo del seguro que las Administradoras deben contratar para estos efectos.

El riesgo financiero dice relación con la inversión de la reserva legal que deben constituir las AFP, denominada Encaje, y otros recursos de la AFP los que están expuestos, al igual que los Fondos de Pensiones que se administran, al riesgo de volatilidad de los mercados financieros locales e internacionales, a las variaciones en el tipo de cambio y de las tasas de interés. Las inversiones responden

a políticas de inversión de largo plazo, que aseguren adecuados niveles de diversificación de modo de obtener las relaciones de riesgo-retorno deseadas.

Por último la industria de las AFP está condicionada a las posibles modificaciones legislativas en temas previsionales y de seguridad social, producto de ser una industria altamente regulada y supervisada por el Estado, por su eminente carácter social.

## Políticas de Inversión y Financiamiento

La Junta de Accionistas celebrada el 29 de abril de 2010, aprobó la propuesta del Directorio, acordando que la Política de Financiamiento de la Sociedad será el desarrollo de una capacidad de autogenerar, en lo posible, recursos suficientes para el cumplimiento de sus objetivos sociales, difundir su imagen corporativa, invertir en desarrollo y capacitación de su personal, y disponer de las instalaciones adecuadas para mantener su cobertura a lo largo del país. Como Política de Inversiones, se acordó la adquisición de los bienes que la Sociedad requiere para la realización de las actividades propias de su giro.

Se dejó constancia de la prohibición que le afecta a la Sociedad Administradora de adquirir acciones de sociedades anónimas y cuotas de fondos de inversión que puedan ser adquiridas por el Fondo de Pensiones, y activos de baja liquidez, conforme al artículo 152 del decreto ley N°3.500.

## Coligadas

### Participación de AFP Habitat en Coligadas

Coligadas de Propiedad	%
Invesco Internacional S.A.	18,44%
Inversiones DCV S.A.	16,41%
Servicios de Administración Previsional S.A. (Previred)	23,14%
Administradora de Fondos de Cesantía Chile S.A. (AFC)	23,10%

## Empresas Coligadas / Invesco Internacional S.A.

### Objeto Social

El objeto social de la Sociedad es la prestación de servicios a personas naturales o jurídicas que operen en el extranjero y la inversión en las Administradoras de Fondos de Pensiones o en sociedades cuyo giro esté relacionado con materias previsionales, constituidas en otros países, de conformidad a la ley y sus normas complementarias.

### Participación en la Coligada

AFP Habitat S.A. participa en un 18,44% de la propiedad de Invesco Internacional S.A. al poseer 438.845 acciones de dicha sociedad.

### Capital Suscrito y Pagado

Al 31 de diciembre de 2010, el capital asciende a M\$899.549 dividido en 2.380.080 acciones de una misma serie, encontrándose totalmente suscritas y pagadas. Disminución de capital del ejercicio M\$ 387.953.

### Directorio

#### Presidente

Alberto Etchegaray Aubry

#### Vicepresidente

Alfredo Schmidt Montes

#### Directores

José Molina Armas

Gustavo Vicuña Molina

### Administración

#### Gerente General

Ricardo Silva Mena

#### Gerente Administración y Finanzas

Robinson Peña Gaete

#### Audidores Externos

KPMG Ltda



## Empresas Coligadas / Inversiones DCV S.A.

### Objeto Social

Inversiones DCV S.A. ha sido creada con el propósito de invertir en acciones de sociedades anónimas de depósitos de valores de oferta pública, correspondientes a las entidades indicadas en el Art. 2° de la Ley 18.876, facilitar las operaciones de transferencia de dichos valores de acuerdo a los procedimientos legales y reglamentarios que se establezcan, y realizar cualquier otra actividad que la citada Ley y su reglamento expresamente autoricen.

### Participación en la Coligada

A.FP Habitat S.A. participa en un 16,41% de la propiedad de Inversiones DCV S.A. al poseer 1.617 acciones de dicha sociedad.

### Dividendos Pagados a AFP Habitat S.A.

Fecha Pago	Monto \$	Periodo
3/05/2010	24.998.820	Utilidad 2009
9/11/2010	23.753.730	Utilidad 2010

### Directores y Ejecutivos de AFP Habitat S.A. con cargo en Inversiones DCV. S.A.

Nombre	Cargo en AFP Habitat S.A.	Cargo en Inversiones DCV S.A.
José Antonio Guzmán Matta	Presidente	Director

### Patrimonio de Inversiones DCV

El patrimonio de Inversiones DCV SA al 31 de diciembre de 2010, valuado conforme a normas IFRS, asciende a M\$1.218.497.

### Directorio

#### Presidente

Sergio Baeza Valdés

#### Directores

José Antonio Guzmán Matta

Ricardo Rodríguez Marengo

### Administración de la Sociedad

#### Gerente General

Francisco Margozzini Cahis

#### Secretario

Héctor Humeres Noguer

#### Audidores Externos

B&S audit+consult



## Empresas Coligadas / Sociedad Administradora de Fondos de Cesantía Chile S.A. (AFC)

### Objeto social

El objeto único de la sociedad es ejercer las funciones de una Sociedad Administradora de Fondos de Cesantía que señala el párrafo 6° del Título I de la Ley 19.728, sobre el seguro de desempleo. Exclusivamente deberá administrar dos fondos que se denominan “Fondo de Cesantía” y “Fondo de Cesantía Solidario”, y otorgar las prestaciones y beneficios que establece la Ley antes referida.

### Participación en la Coligada

AFP Habitat S.A. participa en un 23,10 % de la propiedad de Sociedad Administradora de Fondos de Cesantía de Chile S.A. al poseer 63.782 acciones de dicha sociedad.

### Capital Suscrito y Pagado

Al 31 de diciembre de 2010, el capital asciende a M\$ 13.432.867, dividido en 276.100 acciones ordinarias, normativas, de una misma serie y sin valor nominal.

### Directorio

#### Presidente

Aldo Simonetti Piani

#### Vicepresidente

Fernando Lefort Gorchs

#### Directores

Jorge Cruz Díaz

Rafael Aldunate Valdés

José Arturo Del Río Leyton

### Administración

#### Gerente General

Patricio Calvo Ebensperger

#### Gerente de Administración y Finanzas

Manuel Oneto Faure

#### Gerente de Operaciones y Servicios

Edhín Cárcamo Muñoz

#### Fiscal

Francisco Nicolini Rodríguez

#### Audidores Externos

Ernst & Young



## Empresas Coligadas **Servicios de Administración Previsional S.A. (Previred)**

### Objeto Social

El objeto social es implementar una solución tecnológica que permita proveer un servicio de administración de las declaraciones de cotizaciones previsionales y validar el pago electrónico de ellas y similares, que harán los empleadores o afiliados a través de un sitio en Internet, de acuerdo a la normativa autorizada por la Superintendencia de Administradoras de Fondos de Pensiones y realizar cualquier otra actividad que la ley y/o los reglamentos la autoricen.

### Participación en la Coligada

AFP Habitat S.A. participa en un 23,14% de la propiedad de Servicios de Administración Previsional S.A. al poseer 172.534 acciones de dicha sociedad.

### Dividendos Pagados a AFP Habitat S.A.

Fecha de Pago	Monto \$	Periodo
21/04/2010	174.402.138	utilidad 2009
02/12/2010	637.434.260	utilidad 2010

### Directorio

#### Presidente

Ricardo Rodríguez Marengo

#### Directores

Luis Javier Blas Agüero  
Sergio Solari Ángelo  
Moisés Arévalo Mesías  
Pedro Orueta Arregui

### Administración

#### Gerente General

Esteban Segura Revello

#### Gerente de Operaciones y Tecnología

Valentina Veloso Valenzuela

#### Gerente Comercial

Lorenzo Larach Marimon

#### Gerente de Administración y Finanzas

Luis Alberto Tirado Santelices

#### Gerente de Apoyo al Giro

Claudio Sepúlveda Varela

#### Gerente Contralor

Arnaldo Eyzaguirre Miranda

#### Audidores Externos

Pricewaterhouse Coopers Chile

### Directores y Ejecutivos de AFP Habitat S.A. con Cargos en Servicios de Administración Previsional S.A.

Nombre	Cargo en AFP Habitat S.A.	Cargo en Previred S.A.
Sergio Solari Ángelo	Gerente Operaciones	Director



CON SEGURIDAD Y CONFIANZA SE CONSTRUYE EL CAMINO PARA ALCANZAR

# transparencia

GRANDES RESULTADOS



*Borde Costero de Los Vilos, Región de Coquimbo*

# distribución **de utilidades**

NUESTRA EXCELENCIA ESCONDE

UN SECRETO, PROFESIONALISMO

Y TRABAJO BIEN HECHO



## DISTRIBUCIÓN DE UTILIDADES

### Utilidad Distribuible

Utilidad del Ejercicio	\$ 75.478.082.974
Menos:	\$ 0
Pérdidas Acumuladas	\$ 0
Déficit Acumulado del Periodo de Desarrollo	\$ 0
Amortización Mayor Valor Inversiones Consolidadas	\$ 0
Mayor o Menor Valor por Ganancias No Realizadas	\$ 0
<b>Utilidad Distribuible</b>	<b>\$ 75.478.082.974</b>

### Política de Dividendos Año 2010

1) Como política de dividendos para el ejercicio 2010 y siguientes, cumpliendo en todo caso con la distribución mínima legal y estatutaria, repartir a lo menos el 90% de la "utilidad disponible", entendiéndose por ésta el monto que resulte de restar de la utilidad líquida del ejercicio la variación del encaje, si ésta es positiva. Para efectos de la correcta aplicación de la política de dividendos antes indicada, se entenderá por variación positiva del encaje,

el aumento del valor del encaje por concepto de inversión neta (compras menos ventas) en cuotas del encaje y mayor valor de las cuotas del encaje. En caso que alguno de estos valores sea negativo, dicho valor no se considerará para efectos del cálculo y,

2) Como política de reparto de dividendos provisorios, el Directorio podrá repartir hasta dos dividendos provisorios con cargo a la utilidad disponible de cada ejercicio.





#### Aplicación Política de Dividendos

	Monto en \$
Utilidad del Ejercicio 2010	75.478.082.974
(menos) Adquisición Neta de Encaje (Compras - Ventas)	-6.383.244.720
(menos) Rentabilidad del Encaje	-19.504.119.391
Utilidad Disponible	49.590.718.863
Monto Mínimo a Distribuir (90% de Utilidad Disponible)	44.631.646.977
Dividendos Provisorios Pagados	18.000.000.000
Saldo Mínimo a Distribuir conforme a Política de Dividendos	26.631.646.977

#### Dividendos Pagados en los Últimos 3 Ejercicios

N°	Fecha de Pago	Monto Distribuido por año (\$)	Tipo de Dividendo	Año al que corresponden las utilidades
95	04/01/08	5	Provisorio	2007
96	09/05/08	14,2	Definitivo	2007
97	03/10/08	4	Provisorio	2008
98	19/06/09	5	Definitivo eventual	Utilidades retenidas
99	02/10/09	7	Provisorio	2009
100	12/03/10	36,5	Provisorio	2009
101	12/03/10	18,5	Definitivo eventual	Utilidades retenidas
102	01/10/10	9	Provisorio	2010
103	07/01/11	9	Provisorio	2010



## Transacciones de Acciones

Las transacciones de acciones de relacionados durante el 2010 son las siguientes:

Nombre	Relación con la Sociedad	N° de acciones transadas	Precio Unitario (\$)	Compra /Venta	Monto Total (\$)
Ingeniería Las Ramaditas Ltda.	Soc. relacionada a Director	18.462	427,90	V	7.899.890
Inv. Previsionales Uno S.A. (*)	Controlador	402.290.958	315,00	V	126.721.651.770
Inv. La Construcción Ltda. (*)	Controlador	412.551.058	315,00	C	129.953.583.270
Asesoría e Inv. El Huique Ltda.	Soc. relacionada a Director	34.007	435,00	C	14.793.045
Patricio Mena Barros	Director	73.068	435,00	C	31.784.580
Alejandro Bezanilla Mena	Gerente de Inversiones	22.519	435,00	C	9.795.765
Carolina Mena Sánchez	Cónyuge Gerente Inversiones	50.091	435,00	C	21.789.585
Empresa Const. Guzmán y Larraín Ltda.	Soc. relacionada a Presidente	4.018.951	435,00	C	1.748.243.685
Guzmán y Larraín Viv. Económicas Ltda.	Soc. relacionada a Presidente	4.018.951	435,00	C	1.748.243.685
Inmobiliaria Río Napo Ltda.	Soc. relacionada a Presidente	2.118.712	435,00	C	921.639.720
Cristián Rodríguez Allendes	Gerente General	11.030	435,00	C	4.798.050
Cristián Rodríguez Allendes	Gerente General	5.286	443,00	C	2.339.002
Cristián Rodríguez Allendes	Gerente General	3.684	443,00	C	1.632.012
Inversiones La Construcción Ltda. (*)	Controlador	140.000.000	435,00	V	60.900.000.000
Inversiones Manuel Antonio Errázuriz Ltda.	Soc. relacionada a Director	22.483	578,00	C	12.995.174
Inversiones Manuel Antonio Errázuriz Ltda.	Soc. relacionada a Director	126.300	580,00	C	73.254.000
Inversiones Manuel Antonio Errázuriz Ltda.	Soc. relacionada a Director	21.357	578,00	C	12.344.346

(\*) Las Transacciones realizadas por estas empresas obedecen a la intención de adquirir el control de la sociedad.



**Transacciones de Acciones de la Sociedad,  
realizadas en los últimos 3 años, en Bolsas de Valores.**

Período	Año	Unidades Transadas	Total Monto Transado (\$)	Precio Promedio (\$)
1° Trimestre	2008	6.287.787	1.829.237.579	290,92
2° Trimestre	2008	4.273.228	1.346.489.159	315,10
3° Trimestre	2008	11.592.433	3.573.622.594	308,27
4° Trimestre	2008	6.320.327	1.289.159.900	203,97
1° Trimestre	2009	3.025.632	636.109.806	210,24
2° Trimestre	2009	3.479.189	63.791.337	277,02
3° Trimestre	2009	5.050.541	1.567.095.895	310,28
4° Trimestre	2009	7.555.328	2.625.138.390	347,46
1° Trimestre	2010	24.962.711	10.527.489.240	421,73
2° Trimestre	2010	833.521.874	262.969.706.077	315,49
3° Trimestre	2010	214.721.326	94.949.106.644	442,20
4° Trimestre	2010	68.853.436	39.923.112.004	579,83



Innovamos constantemente en tecnología para que miles de clientes accedan al mejor servicio previsional a través de nuestras Sucursales y Canales de Atención a Distancia (Internet, Contact Center, Módulos de Autoatención).

## Hechos Relevantes

### A) Anuncio de OPA

El 22 de enero la Administración tomó conocimiento e informó al Mercado que Citigroup Chile S.A. había acordado con Sociedad de Inversiones y Servicios La Construcción S.A. (Invesco) e Inversiones Previsionales S.A. (Inpresa) vender el 40,23% de su participación indirecta en AFP Habitat, señalando que dicha enajenación se haría dentro del marco de una oferta pública de acciones (OPA) que lanzaría una filial de Invesco.

### B) Dividendo Provisorio con cargo ejercicio 2009 y Junta Extraordinaria

El 28 de enero el Directorio de la Administradora acordó lo siguiente: a) distribuir un dividendo provisorio en dinero, con cargo a las utilidades del ejercicio 2009, de \$36,5 por acción, y (b) citar a junta extraordinaria de accionistas para distribuir un dividendo eventual de \$18,5 por acción con cargo a utilidades de ejercicios anteriores.

### C) Junta Extraordinaria de Accionistas (Dividendo Eventual)

El 1° de marzo se realizó la junta extraordinaria de accionistas de la Administradora, acordándose distribuir y pagar un dividendo eventual de \$18,5 por acción.

### D) Renuncia de Director

El 9 de marzo el Director señor Fernando Echeverría comunicó su renuncia al Directorio de la Administradora, con motivo de su futuro nombramiento como intendente de la Región Metropolitana.

### E) Publicación de OPA y su Resultado – Toma de Control

El 22 de marzo se publicó el aviso de la OPA lanzada por la sociedad Inversiones La Construcción Limitada por el 100% de las acciones de AFP Habitat S.A.

El 24 de abril se publicó el aviso de resultado de la OPA, informándose que la sociedad Inversiones La Construcción Limitada adquirió 412.551.058 acciones de AFP Habitat.

En consecuencia, Sociedad de Inversiones y Servicios La Construcción S.A. a través de sus filiales Inversiones La Construcción Limitada y la sociedad Inversiones Previsionales Dos- S.A. pasó a tomar el control indirecto del 81,48% de las acciones de AFP Habitat S.A.

### F) Junta Extraordinaria – Modificación de Estatutos

En junta extraordinaria de accionistas celebrada el 29 de abril, se acordó modificar los estatutos en distintas materias, entre ellas disminuir el número de directores de 9 a 7, estableciendo que 2 de ellos deberán tener el carácter de autónomo, y estos últimos tendrán sus respectivos suplentes.

### G) Junta Ordinaria de Accionistas

Con fecha 29 de abril, a continuación de la junta extraordinaria antes citada, se realizó la vigésima novena Junta Ordinaria de Accionistas de AFP Habitat S.A., en la cual se acordó elegir al nuevo directorio para el próximo período de 3 años y distribuir utilidades del ejercicio, según se indica a continuación:



#### Elección de Directorio:

Titulares	Suplentes	Autónomo - Independiente
José Antonio Guzmán Matta		
Patricio Mena Barros		
Luis Nario Matus		
Manuel Antonio Errázuriz Ruiz Tagle		
María Teresa Infante Barros		Independiente
Klaus Schmidt-Hebbel Dunker	Patricio Prieto Larraín	Autónomo
Luis Armando Rodríguez Villasuso Sario	Fernando Bravo Valdés	Autónomo e Independiente

En sesión de Directorio realizada con esa misma fecha, fueron elegidos Presidente y Vicepresidente del Directorio los señores José Antonio Guzmán Matta y Luis Nario Matus, respectivamente.

#### Distribución de Utilidades:

	\$	\$
Dividendos (53,7 %)		43.514.000.000
Dividendos provisorios acordados durante el año 2009	7.014.000.000	
Dividendo Provisorio acordado en enero de 2010		
Dividendo Provisorio acordado en enero 2010	36.500.000.000	
Fondo Utilidades Acumuladas (46,3 %)		37.523.469.073
<b>Total</b>		<b>81.037.469.073</b>

#### H) Dividendos Provisorios con cargo ejercicio 2010

El Directorio en sesiones celebradas el 19 de agosto y el 25 de noviembre del año 2010, acordó distribuir con cargo al mismo ejercicio como dividendos provisorios las cantidades de \$9,00 por acción y \$9,00 por acción, pagaderos el 1° de octubre de 2010 y el 7 de enero de 2011, respectivamente, los cuales fueron puestos a disposición de los accionistas en las respectivas fechas de pago.

#### I) Licitación del Seguro de Invalidez y Supervivencia

De conformidad con lo establecido en los artículos 59

y 59 bis del D.L. 3.500, las Administradoras de Fondos de Pensiones abrieron en un nuevo proceso de licitación pública conjunta del Seguro de Invalidez y Supervivencia (SIS), para cubrir los riesgos de invalidez y muerte de los afiliados para el período de 01 de julio de 2010 al 30 de junio de 2012.

El proceso de licitación terminó el 30 de abril de 2010 en forma satisfactoria con la adjudicación del SIS a 8 compañías de seguros de vida, cuyo costo lo asumen los empleadores y trabajadores a contar del 01 de julio de 2010.



VOCACIÓN DE SERVICIO, VISIÓN DE FUTURO

# excelencia



*Vista de las Torres del Paine, Región de Magallanes*



